



技專校院招生策略委員會

Committee of Recruitment Policy for
Technological Colleges and Universities

學習歷程檔案推動經驗分享 暨技高技專座談會

主辦單位：技專校院招生策略委員會

會議地點：國立臺北科技大學綜合科館第一演講廳

會議時間：110 年 4 月 20 日(星期二)

會議資料下載
<http://bit.ly/1100420-TechDownload>



「學習歷程檔案推動經驗分享暨技高技專座談會」實施計畫

壹、目的：

因應十二年國民基本教育課程綱要（以下簡稱108新課綱）自108學年度起實施，並建置「高級中等學校學生學習歷程資料庫」（以下簡稱學習歷程檔案），收集學生學習歷程。自111學年度起，技專校院招生將參採學習歷程檔案紀錄，以提升招生選才作業效率，並促進技專校院適性選才之目標。

本會規劃辦理「學習歷程檔案推動經驗分享暨技高技專座談會」，會議除邀請技高師長分享現階段學習歷程檔案執行情形，包含課程學習成果及多元表現之上傳現況外，另亦請技專師長分享審查經驗，再經由技專與技高師長的互動及對談，讓技高育才及技專選才間的關係產生更多連結，做為未來技高教學輔導及技專升學選才規劃之參考。

貳、實施方式：

本分享會將依專業屬性分4組辦理。首先於主場地進行技專校院入學備審資料準備建議方向專題演講，分組場次則由技高老師分享各專業群科目學習歷程檔案課程學習成果及多元表現上傳情形，並分享校內輔導製作學習歷程檔案現況、困難處與因應之道，另請技專師長分享審查經驗，再由與會之技高、技專師長進行專業群組的座談及意見交流。

參、指導單位：教育部技術及職業教育司

肆、主辦單位：技專校院招生策略委員會

伍、辦理時間及地點：

時間：110年4月20日（星期二）下午2時30分至5時

地點：國立臺北科技大學綜合科館第一演講廳（臺北市大安區忠孝東路三段1號）

陸、參加對象：

- 一、技專校院系科主任、種子教師、各單位辦理招生事務師長，請學校核予出席人員公差假。
- 二、技術型高中、綜合型高中各科主任代表及各單位辦理招生事務師長，請學校核予出席人員公差假。

柒、聯絡方式：技專校院招生策略委員會高緯晴先生，電話(02)2777-3827轉19，

電子郵件：wei.ching@mail.ntut.edu.tw。

捌、會議程序表

時間	內容	主講人/主持人		
14:20~14:30	報到及領取資料	技專校院招生策略委員會		
14:30~14:35	開幕式 長官貴賓致詞	教育部技術及職業教育司 技專校院招生策略委員會		
14:35~15:10	111學年備審 資料準備建議 方向	技專校院招生策略委員會 簡良翰 執行長 高雄高級商業職業學校 <u>何秉鈞</u> 教務主任 臺中工業高級中等學校 <u>藍啟民</u> 秘書		
15:10~15:40	休息與茶敘時間			
15:40~17:00	分享及交流座談	電機與 電子群	國立臺灣科技大學 秘書室 <u>呂政修</u> 主任秘書 國立臺北科技大學 資訊工程系 <u>白敦文</u> 系主任 臺中工業高級中等學校 校長室 <u>藍啟民</u> 秘書 內湖高級工業職業學校 電機科 <u>林璟薇</u> 教師	B1 第二 演講廳
		商業與 管理群	國立臺北商業大學 財政稅務系 <u>楊葉承</u> 系主任 國立雲林科技大學 企業管理系 <u>黃邦寧</u> 系主任 高雄高級商業職業學校 教務處 <u>何秉鈞</u> 教務主任 豐原商業高級中學 教務處 <u>梁靜儀</u> 課諮師召集人	1樓 第一 演講廳
		農業群	國立屏東科技大學 動物科學與畜產系 <u>余祺</u> 系主任 國立中興大學附屬臺中高級農業職業學校 教務處 <u>張文澤</u> 教務主任	4樓 421室
		設計群	國立雲林科技大學 工業設計系 <u>黃信夫</u> 系主任 明道中學 美工科 <u>周壽祖</u> 科主任	1樓 115室
17:00	賦歸			

111學年 備審資料準備建議方向



技專校院招生策略委員會
執行長 簡良翰 教授

110年4月20日

簡報 大綱

壹 備審資料參採學習歷程檔案

貳 招生選才優化作業

參 相關宣導措施

- 學習準備建議方向
- 課程學習成果準備原則
- 甄選入學備審資料審查重點

肆 110年招生宣導規劃



壹

備審資料參採學習歷程檔案

壹、備審資料參採學生學習歷程檔案(1/6)

○ 參採學習歷程檔案之招生管道

備審資料參採 學習歷程

- 甄選入學
- 技優甄審
- 四技申請入學

無須參採 學習歷程

- 聯合登記分發
- 科技繁星計畫
- 特殊選才
- 技優保送



壹、備審資料參採學生學習歷程檔案(2/6)

學習歷程檔案為備審資料之一，為學生就學期間逐年累積，對學生未來發展提供更多幫助。111學年度起備審資料來源分2類：

- 從技(綜、普)高生在校期間逐年定期上傳的學習歷程檔案中，勾選出具備系統化、數位化，且經任課老師認證的成果，製作成備審資料給升學系科審查。
- 如學生是海外歸國再升學、重考或個人意願的因素，依然可以沿用現行方式製作備審資料，在升學時一次上傳PDF 檔案給升學系科審查。

5

壹、備審資料參採學生學習歷程檔案(3/6)

○ 學生學習歷程檔案如何蒐集資料



6

壹、備審資料參採學生學習歷程檔案(4/6)

○ 現行(110)與未來(111)備審資料之差異

現行備審資料 (製作PDF檔案自行上傳)	資料內容	未來備審資料 (由學習歷程檔案勾選上傳)	
各校科系自訂繳交類別，項目不統一		統一分類上傳項目並有教師認證	提升學生資料信效度
高三下再緊急回憶蒐集製作	準備時間	各學期(年)定期上傳，高三下再勾選產出	避免高三臨時準備的慌亂及負擔
學生自行排版與統整資料	內容格式	上傳後由資料庫系統彙整	無須額外花費或借助外力編排
無	項目數量	限制參採數量且以校內活動課程為主	重質不重量而非積點比賽
資料評比對照較為費時	技專審查	數位資料讓審查更系統化	技專可在相同時間更快看到學生特點

7

壹、備審資料參採學生學習歷程檔案(5/6)

○ 備審資料成績採計原則

- 技專校院以實務選才為本，重視實務技能、專題及實作的展現。
- 學習歷程檔案為學生在學期間完整的學習記錄，可落實新課綱重視實作能力、多元學習之精神，故將**專題實作及實習科目學習成果**列為必採指定項目。
- 111學年度甄選入學成績採計方式：**備審資料參採學生學習歷程占總成績比率不低於40%**；統測成績加權占總成績比率至多40%(且不得為0)，以**兼顧實務選才與各校招生彈性**。
- 在準備備審資料時，學生除可從學習歷程中央資料庫勾選檔案上傳外，也可透過聯合會的報名系統上傳自行準備的PDF檔案。

第二階段甄選總成績採計方式

(一)				(二)			(三)
統一入學測驗 成績加權				指定項目	占總成績比率		證照或 得獎加分
國文	×1~倍	≤40% (不可為0)	學習歷程資料審查(備審) (項目見簡章)(必採)	%	≥40%	依優待加分標準 加分，並於簡章 正面表列	
英文	×1~倍		專題實作及實習科目學習成果 (含技能領域)(必採)	%			
數學	×1~倍		術科實作(各校自訂)	%			
專業一	×2~倍		筆試(各校自訂)	%			
專業二	×2~倍		面試(各校自訂)	%			

(一)+(二)=100

8

壹、備審資料參採學生學習歷程檔案(6/6)

各入學管道採計項目

- 備審資料參採學生學習歷程的「課程學習成果」及「多元表現」件數上限如下表；招生校系可自訂上傳件數，惟仍需遵守件數上限規定。學生可上傳不同內容給不同報考校系。

備審資料來源	學習歷程中央資料庫			報名平台 聯合會
學習歷程 入學管道	課程學習成果 (三年內最多上傳18件)	基本資料 修課紀錄	多元表現 (三年內最多上傳30件)	學習歷程自述 其他資料
甄選入學 技優甄審入學	具學分科目之 專題實作及實習科目學習成果 招生校系 至多 可採計 6件* 其他課程學習成果 招生校系 至多 可採計 3件*	基本資料 學生學籍資料(含校級、班級及社團幹部經歷) 修課紀錄 每學期修課之科目、學分數及成績	彈性學習時間、團體活動時間及其他表現 招生校系 至多 可採計 10件*	學習歷程自述 依升學之志願科系撰寫學習歷程反思/就讀動機/未來學習計畫與生涯規劃 其他資料 各校系需求之補充資料/其他有利審查資料
四技申請入學 (普高生)	具學分數之課程實作、作品或書面報告 招生校系 至多 可採計 6件*			

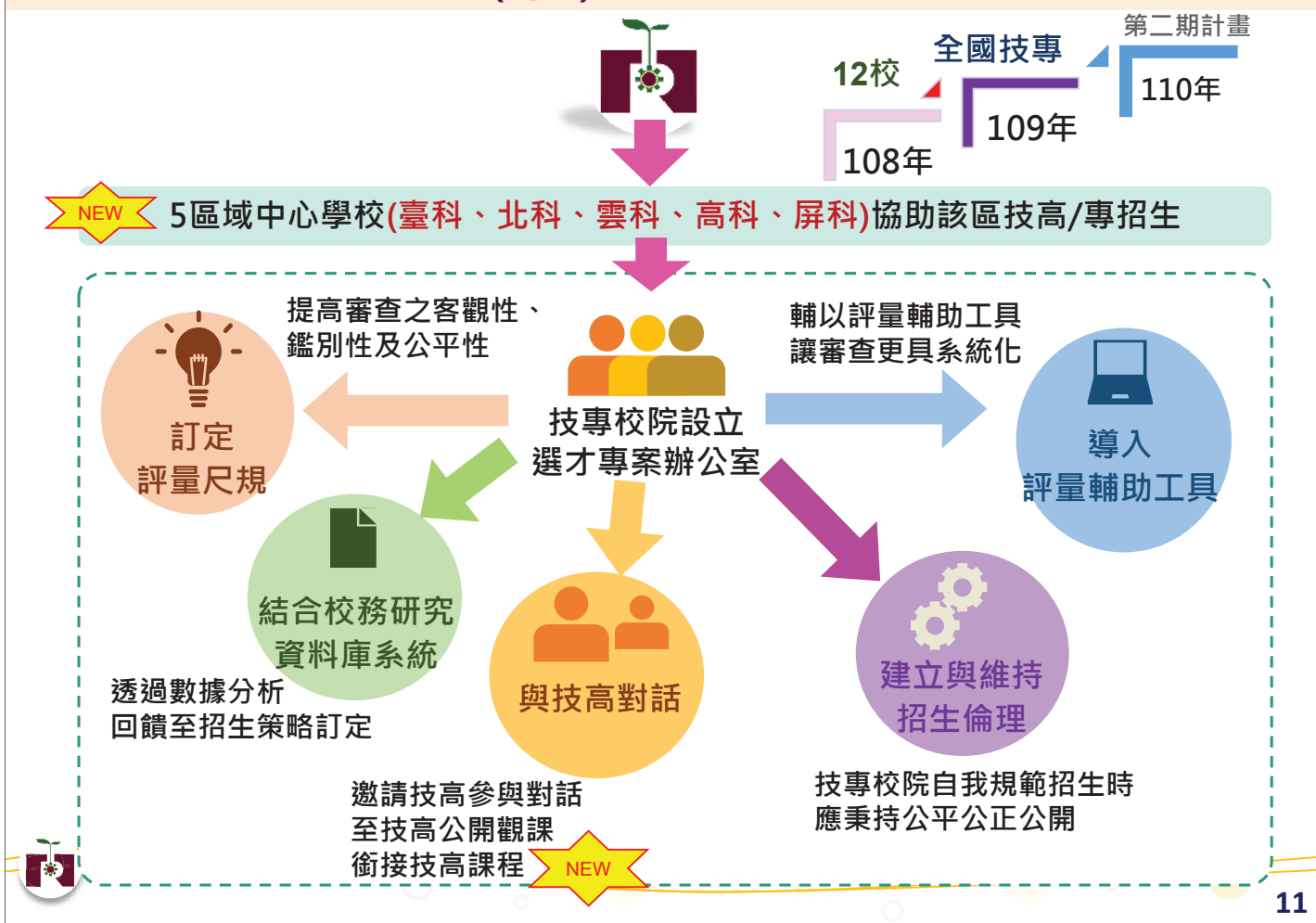
*註：課程學習成果及多元表現，每件資料得同時上傳**文件**(PDF、JPG或PNG)檔4M及**影音**(MP3或MP4)檔10M。



貳

招生選才優化作業

貳、招生選才優化作業(1/8)



貳、招生選才優化作業(2/8)

○ 協助發展評量尺規

- 1 **成立評量尺規核心團隊**
接受各校邀請入校說明尺規訂定方法
- 2 **32個示範系 建置15個Line群組**
依專業區分，完成評量尺規供全校參考
- 3 **發展評量尺規建置參考說明**
收集尺規發展過程、遇到困難及問題解決方式
- 4 **辦理5場次評量尺規工作坊**
共1,004人次參加，由核心團隊說明評量尺規建置
- 5 **辦理評量尺規試評分享會**
邀請4所國立科大示範系分享試評經驗
- 6 **辦理2場次評量輔助工具操作說明會**
採上機操作共82校202人次參加
對學習歷程檔案、評量尺規及評量輔助工具的介接情形能有初步的瞭解。

貳、招生選才優化作業(3/8)

○ 協助發展評量尺規、體驗學習歷程檔案評分輔助系統

評量尺規工作坊



國立臺北護理健康大學林惠如教務長解說如何發展評量尺規



評量尺規工作坊綜合座談

評量尺規試評分享會



評量尺規試評分享會

評量輔助工具說明會



全國技專校院派員參加說明會(第1場)



開場致詞(第2場)



評量尺規試評分享會專家提供建議

13

貳、招生選才優化作業(4/8)

○ 書審評量尺規建立

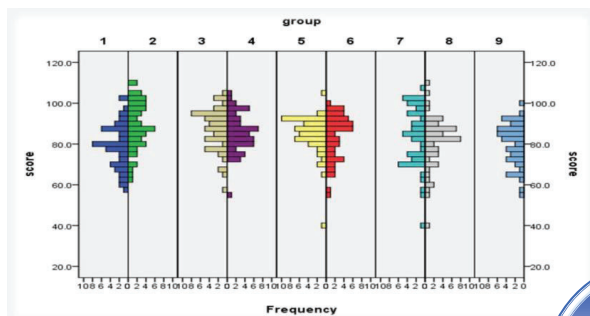
- 各系依據選才理念訂定評核面向、評分指標，並依據歷年考生送審資料訂定評分標準。
- 各系均應與相關科別技綜高討論，使尺規符合技綜高教學現場。
- 須建立差分檢核機制。
- 需經由試評，檢視尺規信效度，並適度調整。

評核面向	評分指標 (可參採招生選才內涵項目)	評分標準			
		傑出 ○+	優 ○~○	普通 ○~○	不佳 ○-
面向一 (0%)	1. 修課紀錄 2. 課程學習成果 3. 學習歷程自述				
面向二 (0%)	1. 社團活動經驗 2. 服務學習經驗 3. 擔任幹部經驗				
面向三 (0%)	1. 彈性學習時間紀錄及成果 2. 非修課紀錄之成果作品 3. 檢定證照 4. 競賽表現 5. 特殊優良表現證明				
⋮	⋮				

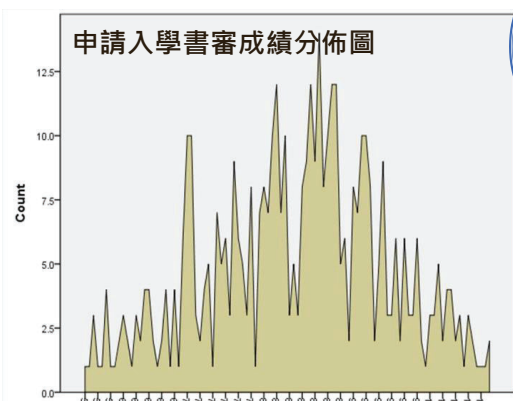


貳、招生選才優化作業(5/8)

協助發展評量尺規 - 評量尺規試評分析

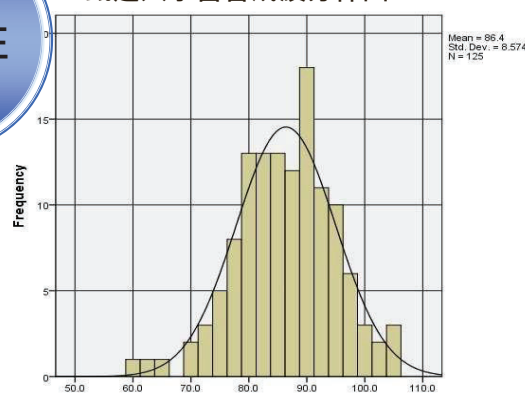


- 高中申請入學評審老師共18位，2位老師一組，每組審50-51資料。
- 從圖表可以看出審查教師能利用評量尺規之審查標準，有效評估每位學生書面資料，分數未集中在特定區間。



鑑別性

甄選入學書審成績分佈圖



從圖表可以看出審查教師能利用評量尺規之審查標準，有效評估每位學生書面資料，分數未集中在特定區間，呈現常態分佈圖。

註：資料來源：109.10.19試評分審會資料。

15

貳、招生選才優化作業(6/8)

評量輔助工具—學生清單及各面向得分介面

國立暨南國際大學 資訊工程學系										
資料綜整評量 得分報表 進階功能				備審資料呈現：開新頁 併本頁		分數儲存 成績送出 學生資料下載 評量尺規檢視				
學生申請 系序號	准考證 號碼	就讀學校(單位)名稱	學生中文 姓名	學生備審 資料	專題實作及 實習科目學習成果	學科能力 表現30%	運算邏輯思 維能力30%	語文溝通 能力40%	面向 總分	評語
1010120001	14347596	臺中市立豐原商業高級中等學校	張廷再	檢視	85	25	25	35	85	數學表現突出，語文
1010120002	23886689	臺中市立大甲工業高級中等學校	尤雪夫	檢視	88	26	30	40	96	語文表現突出，化學
1010120003	10915732	臺中市立東勢工業高級中等學校	盧亞美	檢視	80	25	26	34	85	邏輯思維及語文能力
1010120004	10915732	臺中市立潭子工業高級中等學校	王建景	檢視	78	23	21	30	74	數理表現優良，技能
1010120005	17070291	臺中市立霧峰農工高級中等學校	陳東天	檢視	72	20	25	20	65	溝通能力良好
1010120006	25227422	國立員林高級農工職業學校	王均萍	檢視	85	25	25	35	85	數學表現突出，語文
1010120007	17748866	國立員林崇實高級工業職業學校	王博年	檢視	87	23	25	35	82	語文表現突出，化學
1010120008	22555094	國立草屯高級農工職業學校	劉安庭	檢視	88	23	24	35	83	邏輯思維及語文能力
1010120009	24953378	國立岡山高級農工職業學校	陳裕心	檢視	66	13	24	25	51	數理表現優良，技能
1010120010	24582585	國立鳳山高級農工職業學校	黃佳茵	檢視	86	23	20	20	63	溝通能力良好
1010120011	15123670	國立虎尾高級農工職業學校	吳嘉源	檢視	89	25	25	35	85	數學表現突出，語文
1010120012	19655813	國立西螺高級農工職業學校	張宜君	檢視	85	25	25	25	75	語文表現突出，化學
1010120013	15809045	國立斗六高級家事商業職業學校	賈淑貞	檢視	90	25	30	40	95	邏輯思維及語文能力
1010120014	17931007	國立北港高級農工職業學校	浦亭雄	檢視	86	25	30	32	87	數理表現優良，技能
1010120015	1795441	國立土庫高級農工職業學校	張明珠	檢視	91	25	24	30	89	溝通能力良好

1/10頁 共160筆 下一頁 最末頁 到第 3 頁 每頁 15 筆

聯絡資訊

系統設計單位 國立暨南國際大學

校內主機維護單位 計算機中心

校內招生單位

16

貳、招生選才優化作業(7/8)

評量輔助工具—提供多樣化備審資料呈現方式

評審委員選擇
資料呈現方式

一頁式圖文瀏覽
一頁式資料清單
各面向評閱重點項目
合併PDF
傳統備審資料

張荏苒 學系評閱重點總覽

基本資料

學生中文姓名 張荏苒
出生日期 2001/05/19
性別 女
畢業總成績 86.25

學生申請校系序號 1010120001

准考證號碼 12347596
就讀學校(單位)名稱 豐原商業高級中等學校
就讀學校所在縣市 臺中市

畢業學年度 110

部別 日間部
科班學程別 化工科
班別 日間部(一般班)

主要文件

學習歷程自述PDF
多元表現綜整心得PDF
其他有利審查資料PDF

課程學習成果

一般課程學習成果

科目名稱	修課學年度-學期	開新頁檢視文件	科目名稱	修課學年度-學期	開新頁檢視文件
英語文	108-1		機器人程式設計	109-2	

內容簡述 這是利用課堂學習到的英文寫作技巧，對於主題句、支持句、例子及各段落的組織所寫成的英文作文，透過這樣的實作，更了解英文作文的段落與句子之間的結構。

內容簡述 這是我費盡心思製作的成果，利用課堂學習到的知識去做延伸。

PDF資料 Preview

MP4資料 Preview

17

貳、招生選才優化作業(8/8)

評量輔助工具—提供評量分數多樣化差分檢核機制

差分 機制	總分差分		● 高低差 20 分		○ 標準差 20 分		○ 離均差 20 分		○ 等第差 20 等		匯出Excel	
	● 各面向差分		● 高低差 20 %		○ 標準差 20 %		○ 離均差 20 %		○ 等第差 20 等			
學生申請科系序號	准考證號碼	就讀學校(單位)名稱	姓名	委員	學科能力表現 20%	運算邏輯思維能力 25%	語文溝通能力 25%	文字表達能力 15%	創新能力 15%	面向總分	綜合得分	評語
0000040001	12345677	國立員林高級農工職業學校	周紹倫	000004r01	63	80	52	67	59	65	64.20	2020年美國總統大選決..
				000004r02	63	80	52	67	59	65		2020年美國總統大選決..
0000040003	123442277	國立員林高級農工職業學校	李毅	000004r01	53	30	356	95	66	97	88.20	2020年美國總統大選決..
				000004r02	87	80	47	85	55	86		2020年美國總統大選決..
0000040004	12345677	國立員林高級農工職業學校	周紹倫	000004r01	63	80	52	67	59	65	64.20	2020年美國總統大選決..
				000004r02	63	80	52	67	59	65		2020年美國總統大選決..
0000040005	123442277	國立員林高級農工職業學校	李毅	000004r01	53	30	356	95	66	97	88.20	2020年美國總統大選決..
				000004r02	87	80	47	85	55	86		2020年美國總統大選決..
0000040006	12345677	國立員林高級農工職業學校	周紹倫	000004r01	63	80	52	67	59	65	64.20	2020年美國總統大選決..
				000004r02	63	80	52	67	59	65		2020年美國總統大選決..
0000040007	123442277	國立員林高級農工職業學校	李毅	000004r01	53	30	356	95	66	97	88.20	2020年美國總統大選決..
				000004r02	87	80	47	85	55	86		2020年美國總統大選決..
0000040008	12345677	國立員林高級農工職業學校	周紹倫	000004r01	63	80	52	67	59	65	64.20	2020年美國總統大選決..
				000004r02	63	80	52	67	59	65		2020年美國總統大選決..
0000040009	123442277	國立員林高級農工職業學校	李毅	000004r01	53	30	356	95	66	97	88.20	2020年美國總統大選決..
				000004r02	87	80	47	85	55	86		2020年美國總統大選決..
1/10頁 共140篇 下一頁 最末頁 到 1▼ 每頁 10▼												

1/10 頁 共140筆 下一頁 最末頁 到 1 每頁 10

18



相關宣導措施

- 學習準備建議方向
- 課程學習成果準備原則
- 甄選入學備審資料審查重點

參、相關宣導措施—學習準備建議方向(1/4)

學習準備建議方向公告平台

隨時隨地可查詢

HOME 學習準備建議方向 **依地區、校查詢** 全國技專校院 甄選入學 技優甄審入學 申請入學 資料檢索 相關網站



請設定搜尋條件

自行設定搜尋條件(關鍵字)進行資料檢索

入學管道:

(不限制)

招生群(類)別:

(不限制)

學校所在縣市:

(不限制)

招生學校:

(不限制)

招生系科組學程:

請輸入關鍵字

- ✓ 搜尋方法多元
- ✓ 依招生校系、招生群(類)別或自訂條件，皆可搜尋快速比較

開始查詢

<https://www.techadmi.edu.tw/111new/apply/>



備審資料採計項目以各管道111學年度招生簡章公告為準。

參、相關宣導措施—學習準備建議方向(2/4)

學習準備建議方向示例



111學年度四技二專甄選入學

學校及系名：國立臺北科技大學電機工程系

項目	內容
招生群(類)別	03電機與電子群電機類
學習準備建議方向	<p>修課紀錄</p> <ol style="list-style-type: none"> 1. 本系參考高級中等學校部定及校訂必修之專業及實習科目與一般科目，以及校訂選修課程等修課紀錄進行綜合評量。 2. 本系參考部定及校訂一般科目之審查重點為數學領域、語文領域、英語文。 3. 本系參考學校校訂選修習得專業專精、多元專業或跨域統整能力。 <p>課程學習成果</p> <p>學生升學時可擇要提供，本系將據以綜合評量。</p> <p>多元表現</p> <p>學生升學時可就下列內容或其他有利審查資料選擇提供，至多10件，並另撰寫「多元表現綜整心得」，本系據以綜合評量。</p> <ol style="list-style-type: none"> 1. 擔任幹部經驗 2. 服務學習經驗 3. 競賽表現 4. 檢定證照 5. 特殊優良表現證明
學習歷程自述	<ol style="list-style-type: none"> 1. 學習歷程反思 2. 就讀動機 3. 未來學習計畫與生涯規劃
其他	<ol style="list-style-type: none"> 1. 各校系需求之補充資料：自傳 2. 其他有利審查資料
備註	<p>本系審查重點包含：</p> <ol style="list-style-type: none"> 1. 專題實作及實習科目學習成果：請提供電機、資電類相關專業專題實作及實習科目之學習成果，作品請以報告方式呈現。若為團體作品或學習成果，請說明參與人數，並敘明個人於該作品之工作項目及貢獻度。 2. 學習及發展潛力：由修課紀錄、競賽表現、證照、擔任幹部或特殊優良等多元表現，評估學生之學習及發展潛力。 3. 學習歷程自述：包含自傳、學習歷程反思、就讀動機、未來學習計畫與生涯規劃。 <p>以上為甄選入學之審查重點，學生可依個人學習成果和表現，上傳對應學習歷程相關檔案，本系會依學生提供之資料綜合評量。</p> <p>資料更新時間：2020/03/31 16:15:15</p>



111學年度科技校院日間部四年制申請入學聯合招生

學校及系名：國立臺北護理健康大學護理系

項目	內容
參採考科數學版本	採計「數學A」版本
學習準備建議方向	<p>修課紀錄</p> <ol style="list-style-type: none"> 1. 本系屬醫藥衛生學群，參考部定必修、加深加廣選修、校訂必修、多元選修及綜合型高中之課程等修課紀錄進行綜合評量。 2. 本系參考部定必修與加深加廣選修之重點領域為自然科學領域、語文領域。 3. 學業總成績。 <p>課程學習成果</p> <p>學生可就下列內容或其他課程學習成果選擇提供，本系據以綜合評量。</p> <ol style="list-style-type: none"> 1. 書面報告 2. 自然科學領域探究與實作成果，或特殊類型班級之相關課程學習成果 <p>多元表現</p> <p>學生可就下列內容或其他有利審查資料選擇提供，至多10件，並另撰寫「多元表現綜整心得」，本系據以綜合評量。</p> <ol style="list-style-type: none"> 1. 高中自主學習計畫與成果 2. 社團活動經驗 3. 擔任幹部經驗 4. 服務學習經驗 5. 競賽表現 6. 非修課紀錄之成果作品 7. 檢定證照 8. 特殊優良表現證明
學習歷程自述	<ol style="list-style-type: none"> 1. 高中學習歷程反思 2. 就讀動機 3. 未來學習計畫與生涯規劃
其他	不採計
備註	<p>護理系歡迎對護理有興趣之學生就讀，學生於高中已具備基礎生物、化學等學科的基礎學習，符合本系發展與培育目標，培養在醫護相關產業所需之專業照護人才。</p> <p>本系辦學目標為「培育助人及敬業樂群的護理專業實務人才」，還才重視學生自主學習與專業潛能、人際互動與管理領導、自我成長與追求卓越，參考多元表現、學習歷程自述、報考護理系動機、未來學習計畫與生涯規劃。</p>

21

參、相關宣導措施—學習準備建議方向(3/4)

公告學習準備建議方向



111學習準備建議方向草案公告

- 108年8、11月公告甄選入學學習準備建議方向草案。
- 108年12月公告技優甄審、四技申請入學學習準備建議方向草案。
- 收集相關建議回饋校系。

啟動「111學習準備建議方向」調查作業

- 108年4月啟動「學習準備建議方向」調查作業。
- 招策會辦理技專技高座談會，進行技專入校宣導。



111學習準備建議方向完整公告

- 109年5月15日正式公告甄選入學、技優甄審、四技申請入學之學習準備建議方向。

112學習準備建議方向公告模式

- 以各系之核心招生類別為主。
- 預計110年5月15日公告。

22

參、相關宣導措施—學習準備建議方向(4/4)

○ 現行備審資料與111學年度學習歷程檔案項目比較

110學年度		111學年度	
個人資料表		基本資料	
高中職歷年成績單		修課紀錄	
108年起必採 專題製作學習成果(必採)及其他學習作品		課程學習成果(至多9件) 專題實作及實習科目學習成果(含技能領域)(必採)及其他課程學習(作品)成果	
1.社團參與 3.志工服務經驗 5.校外實習或實務工作體驗 6.證照證明、外語能力證明 7.特殊表現證明		多元表現(至多10件) 學生升學時可就下列內容或其他有利審查資料選擇提供，並另撰寫「多元表現綜整心得」，據以綜合評量。 1.彈性學習時間學習成果(包含自主學習或選手培訓或學校特色活動) 2.社團活動經驗 4.服務學習經驗 6.非修課紀錄之成果作品(如職場學習成果) 7.檢定證照 8.特殊優良表現證明	
自傳、讀書計畫		學習歷程自述 學習歷程反思、就讀動機、未來學習計畫與生涯規劃	
其他有利審查資料		其他有利審查資料	

23

參、相關宣導措施—課程學習成果準備原則(1/2)

- 招策會與技高、技專商討後，避免影響學生創意思考，建議採**課程學習成果準備原則**引導學生。

呈現課程學習或體驗的過程

1

將課程中投入學習的過程紀錄下來，以最真實的方式呈現出自己在這堂課的學習及成長，即使是失敗的經驗也沒關係，不需要過度的裝飾及美化。

【例如】

將學習的成果呈現出讓沒上過課的人一看就能了解你的學習過程，包括主題的訂定、資料的收集、過程中遇到問題如何解決的方式等。

能展現個人的特色或特質

2

各群專業不同，可從個人的學習過程中，挑選出符合系所特色的課程學習成果，展現個人的獨特性(如專長及學習動機)，以符合各群所重視的面向。

【例如】

未來想就讀資訊工程系，選修與程式設計相關的課程，並且在學習成果中展現出自己的專長及興趣。

24

需包含心得或學習反思

3

在課程學習後產生的學習心得與省思，表達對課程的興趣及學習動機，或是在失敗的過程中獲取經驗，透過反思來修正方向及態度，做為下一個學習的動力。

【例如】

課程吸引我的地方在哪裡？我在課程中學到了什麼？我的作品哪裡值得推薦或是哪裡需要再加強？

展現溝通互動及表達能力

4

課程學習成果如為團隊合作，應呈現個人在團隊中的工作任務、貢獻度，及與團隊討論過程中的溝通情形，並將所蒐集到的資料利用文字、符號、圖片或是影像等形式，思考如何進行統整及排版來表達出自己的想法。

延伸學習應用於生活，幫助生涯定向

5

在課程中循序漸進學習，抓住重點與概念連結，並延伸學習應用於生活中，從中發掘自己的興趣及生涯方向。



25

參、相關宣導措施—甄選入學備審資料審查重點

認識技專校院審查的5個重點

重視學生務實致用的專業知識及實作能力

以學習相關活動為主，質重於量

重視學生有意義且具關連學習反思

重視資料真實性及學生自主準備

採多面向綜合評量
並非所列項次都要具備



26

肆

110年招生宣導規劃

肆、110年招生宣導規劃(1/3)

招策會辦理宣導活動

- 109年辦理7場教師學習歷程相關說明會，計673人參加。
- 110年規劃辦理10場師生及家長學習歷程分享會及宣導說明會，以擴增技專考招資訊可見度，並提供各界最新且最即時之技專升學資訊(含學習準備建議方向、學習歷程審查重點、課程學習成果製作原則)。

宣導活動	參加對象	辦理內容	預估人數	辦理日期	辦理地點
技高學習歷程分享會	技高技專教師	以分享會方式進行，由技高教師分享學習歷程檔案執行情形，讓技專師長瞭解學習歷程檔案呈現樣貌，並促進技高技專交流。	300人	4/20(二)	臺北科大
技專考招宣導說明會	技高普高教師	瞭解技專考招變革事項及重點，以協助輔導學生適性選擇升學方式與資料準備。	450人	7月	北區：臺北科大 中區：臺中科大 南區：高雄科大
	技高學生及家長	與6都教育局課督洽商以淺顯易懂的方式說明技專校院多元入學管道、考招現況與升學準備重點。	600人	10月~11月	台北場
					桃園場
					新竹場
					台中場
					台南場 高雄場



肆、110年招生宣導規劃(2/3)

技專技高座談會

預計由**各區域中心學校分群辦理5場次之技高技專座談會**，提供與技高教師互動之機會，由技(綜)高教師分享學習歷程檔案推動經驗，讓技專師長瞭解學習歷程檔案呈現樣貌，並促進技高技專交流。

辦理單位	群類
技專校院招生策略委員會	電機與電子群、商業與管理群 設計群、農業群 ← 4月20日辦理
國立臺灣科技大學(北一區)	化工群、土木與建築群
國立臺北科技大學(北二區)	機械群、動力機械群
國立雲林科技大學(中區)	家政群、外語群、藝術群
國立高雄科技大學(南一區)	餐旅群、水產群、海事群
國立屏東科技大學(南二區)	食品群、綜高學校



29

肆、110年招生宣導規劃(3/3)

110年已預定電臺媒體宣導計20場次



廣播媒體專訪

項次	節目	受訪對象	主題	場次數 辦理月份
1	技職最前線	招策會 測驗中心	<ul style="list-style-type: none"> 落實新課綱理念與技專考招調整之關係 111學年度升學技專校院重大變革 「統測」報名在即，素養命題是重點 	18場 1-12月
2	技職最前線	技專 教務長系主任 聯合會	介紹 四技五專入學管道 、各類 技職教育 、就業出路、 實際案例分享 及 未來考招變革 等。	
3	技職開講	技專 教務主任	五專多元入學宣導	1場 4月
4	國教協作 向前行	招策會 技專教務長	111學年度技專校院學習準備建議方向	3場 1-6月



30

END

簡報完畢
敬請指教

